

YENİ BAŞLAYANLAR/BAŞLAYACAKLAR İÇİN

Pardus 2007.1
Felis chaus



PARDUS

Pardus, TÜBİTAK tarafından, özgür yazılımlar temel alınarak geliştirilen ve bilişim okur-yazarı kullanıcıların kişisel bilgisayarlarından beklentilerine tam bir çözüm sunmayı hedefleyen bir işletim sistemi.

Pardus'u kurduğunuzda ek bir işlem yapmadan İnternet ile ilgili aklınıza gelen tüm işlemleri yapabilir, elinize geçebilecek her tür video dosyasını izleyebilir, müzik ve ses dosyalarını dinleyebilir, popüler bir ofis yazılımı olan OpenOffice.org ile kelime işlemci, hesap tablosu, sunum aracına sahip olabilirsiniz. Üstelik tüm bu işlemlerde Türkçe yazım denetimi olanağı ve Pardus'a özgü benzeri bir çok özellikle bilgisayarınızın yeteneklerini geliştirirken, virüs ve trojan gibi programlardan da etkilenmezsiniz. Böylece antivirüs programları ve benzeri uygulamaların tükettiği tüm kaynak, asıl işinize kalır.

Böyle bir işletim sistemini var eden modele ve Türkiye'ye bu projeye neler katabileceğimize dair inancımızı proje yöneticisi Erkan Tekman'ın sözleriyle iki başlık altında özetlemeye çalışalım:

Açık Geliştirme ve Karar Verme Süreci

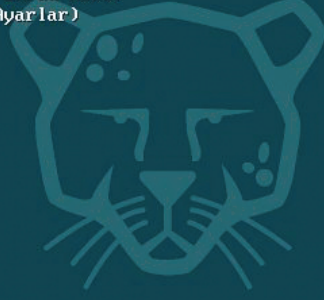
TÜBİTAK Ulusal Elektronik ve Kriptoloji Araştırma Enstitüsü (UEKAE), geleneksel olarak işini sessizce yapan, dışarıdan fazla fark edilmeyen, kapalı bir kurum. Pardus'un yürüme şekliyle bununla taban tabana zıt. Uludağ Projesi Ana Sözleşmesi'nin belirlenip teknik açıdan izlenecek yolun çizildiği Eylül 2004'ten itibaren, giderek artan oranda, işler açık bir şekilde yürütüldü. Tasarım belgeleri İnternette yayımlandı ve eleştiriye açıldı; kök dosyaları erişilebilir durumda tutuldu ve denenmeleri test edildi. İlerleyen zamanlarda daha önceleri çekirdek ekip arasında görüşülen ve karara ulaştırılan konular açık geliştiriciler listesine taşındı. Binlerce üyeye sahip olan kullanıcılar listesinde son derece açık ve eşit seviyeli bir iletişim ortamı oluşturuldu. Hata veritabanı ve sürüm kontrol sistemi, ilk günden itibaren internetten erişilebilir halde tutuldu, sorunlar ve çözümler gizlenmedi. Bunun sonucu olarak sayıca çekirdek ekipten daha kalabalık bir

geliştirici ekibimiz ortaya çıktı. Bu ekipten transferler yapabildik. Daha önemlisi yalnızca Enstitü çalışanları ile yürütülse yıllar sürebilecek gelişmeyi aylar içerisinde yakalayabildik. Açık olmanın yalnızca yararını gördük ve hep böyle kalacağız. Tabi bazı sürprizler yapma hakkını saklı tutarak...

Neden ve Hangi “Ulusal”?

Enstitümüz'ün vizyon cümlesindeki temel unsurlar “ulusal teknolojik bağımsızlık”, “güvenlik” ve “tasarruf”. Pardus projesi oluşturulurken bu kavramları sıkı bir şekilde tartıp değerlendirmeye, mümkün olduğunda da içselleştirmeye çalıştık. Sonunda geldiğimiz nokta, “ulusal işletim sistemi” ibaresinin Pardus'un tanımı değil, yalnızca bir özelliği olduğuydu. Bu ibare de sık sık eleştirilen bir nokta oldu. Açıklanmasında yarar var: Pardus projesinin önemli sonuçlarından birinin Linux ve işletim sistemi konusunda deneyimli bir ekibin ortaya çıkması oldu.

Pardus 2007
Pardus 2007 (Standart Ekran Modu)
Pardus 2007 (Minimum Ayarlar)
Bellek Testi
Sabit Diskten Devam
Other Languages



Pardus'la Birlikte Gelenler

Pardus 2007.1 Felis chaus'u kuran kullanıcılar, piyasada bulunan ofis yazılımları arasında her geçen gün daha çok tanınan OpenOffice.org paketini Türkçe konusunda iyileştirmeler ve özellikle Excel makrolarının uyumluluğunu hedefleyen Visual Basic desteğiyle kullanabiliyorlar. Yine tanınmış uygulamalardan Mozilla Firefox ve Thunderbird de kurulum işlemi tamamlandığında kullanıcıların hizmetine sunuluyor. Son günlerde widget, gadget gibi isimlerle çok tanınan ve sevilen masaüstü programcıkları da Superkaramba ismi altında bir çok seçenekle farklı kullanım alışkanlıklarına uygun masaüstü tasarımlarına olanak sağlıyor.

ğunu söylemiştik. Bu ekip sayesinde Türkiye, bilişim sektörü işletim sistemi konusunda kendi yol haritasını çizebilir, stratejisini oluşturabilir hale geldi, gelmek üzere. Örneğin ASAL projesinde hazır ürünlerle yetinmek durumunda kalmayıp, gereksinim duyduğumuz ürünü tasarlıyor ve geliştiriyoruz. Bu ürün daha sonra başka kurumsal müşteriler için de kullanılabilir. Bu yaklaşımla geliştirilecek ürünler, bu ürünlerle entegre hale getirilecek uygulama yazılımları yavaş yavaş yeni bir yazılım ekonomisinin doğmasına yol açacak. Artık çok daha düşük kaynaklarla kurulabilecek girişim firmaları değer katan önemli yazılımları çok daha kolayca ve hızla geliştirebilecek. Bu ürün ve çözümler, yalnızca yerel pazarın gereksinimlerini karşılamakla kalmayacak, yazılım ihracatında da önemli bir unsur haline gelecek. Pardus'un başındaki "ulusal" ibaresinin anlamı ve önemi önümüzdeki yıllarda çok daha belirginleşecek.

Bilim ve Teknik Dergisi'nin düzenli okurları, geçtiğimiz yıl bu sayfalarda Pardus'la tanışmışlardı; bu yazıda aradan geçen sürede değişenler ve olup bitenlerle Pardus bugün nerede duruyor, derginizle birlikte aldığımız CD neleri kapsıyor sorularına yanıt bulmaya çalışacağız.

Pardus 2007.1 Felis chaus

18 Aralık 2006'da, "Özgürlük için..." sloganıyla 2007 sürümü yayın-

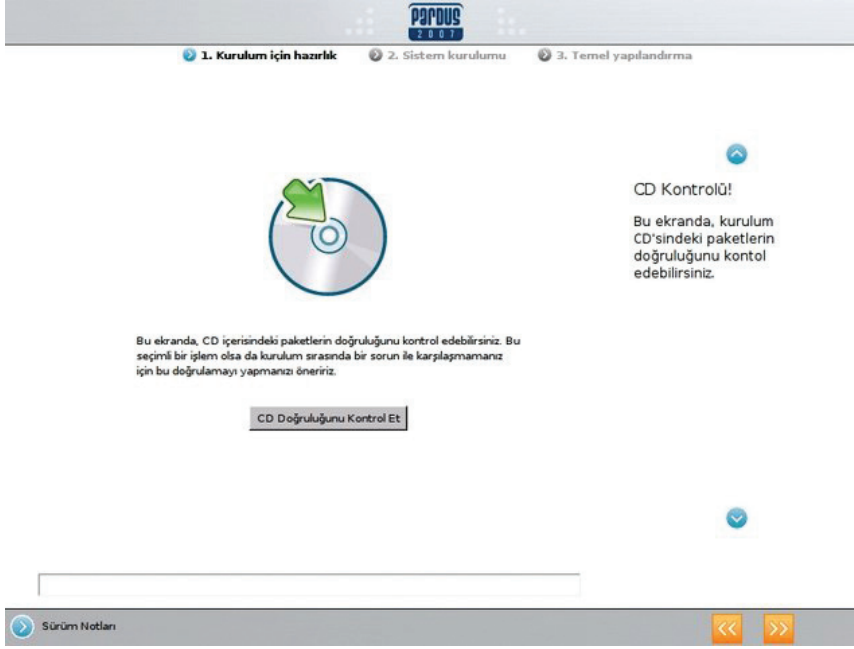
lanan Pardus, 15 Mart'ta aradan geçen 4 ay boyunca yapılan çalışmaları kapsayan güncel sürümünü Felis chaus ismiyle yayınladı. Anadolu'ya özgü *Panthera pardus tulliana*'dan ismini alan sistem bu kez de sazlık kedisi olarak bilinen ve yine bir alt türü Anadolu'ya özgü ve yok olma tehdidi altında olan *Felis chaus*'u insanlara hatırlatma amacıyla bu şekilde isimlendirildi. Dergiyle birlikte edinmiş olduğunuz CD, dergiyle neredeyse aynı günlerde yayınlanmış olan bu güncel sürümü kapsıyor. Bilgisayarında Pardus 2007 kurulumu için güncelleme yapmanın da bu CD'yi kurmakla aynı sonucu vereceğini hatırlatmakta yarar var.

Pardus Kurulumu

Kurulum ve kullanımla ilgili detaylardan bahsetmek gerekirse, önce bilgisayarın CD'den açılacak şekilde ayarlanması gerekiyor. Eğer yapılandırma bu şekildeyse, Pardus Kurulum CD'sini CD sürücüyü yerleştirip bilgisayarı başlatmak yeterli olacaktır. Eğer CD takılı olduğu halde bilgisayar kurulum CD'sinden açılmıyorsa anakart ayarlarının (BIOS) değiştirilmesi gerekebilir.

Bilgisayar CD'den açıldığında sistem yükleyicisi çalışmaya başlar. Uygun kurulum şeklinin seçildikten sonra, kurulum aracı YALI ile kurulum süreci boyunca sol üstte kurulumun han-





gi aşamada olduğu izlenirken, sağda bulunan bölümde o an gerçekleşen eylemlerle ilgili bilgiler ya da uyarılar takip edilebilir.

Bu sırada monitörde simsiyah bir ekran ile karşılaşırsa ctrl alt + (artı) veya ctrl alt - (eksi) tuşlarıyla farklı bir çözümlüğe geçerek kurulum tamamlanabilir.

Otomatik Bölümlendirme seçeneği, diskin tamamı Pardus'a ayrılarak yapılacak kurulumlar için tasarlandı. Bu seçenek tercih edildiğinde diskte daha önce var olan bütün bilgiler silinir! Disk içindeki bir bölüme Pardus kurmak isteyenler "Hayır, diskimi kendim bölümlendireceğim." seçeneğini tercih etmelidir. Pardus'u kullanmak için gereken disk alanı yaklaşık 5GB'tır.

En rahat ve tercih edilen kurulum

senaryosu Pardus için ayrılmış bir disk bölümünü daha önceden hazırlamış olmak iken, tek parça olan bir sabit disk kurulum sırasında YALI ile yeniden boyutlandırılarak Pardus için gerekli alanı yaratmak mümkün.

Kurulum süreci paketlerin diske kopyalanması ve yapılandırılmaları ile sürdükten sonra kullanıcıların belirlenmesi adımına ulaşılır.

İlk olarak Sistem Yöneticisi (kullanıcı adı root olan yetkili kullanıcı) için bir parola belirlenmesi gerekir. root kullanıcısı standart bir yönetici adıdır ve sistemde olması zorunludur. root kullanıcısı tüm sistem çapında gerekli olan yapılandırmalar, yeni kullanıcıların açılması, bakım ve benzeri işlemler için gereken yetkiye sahiptir.

Root kullanıcısı için parola belirlen-

ipuçları, nasıl belgeleri ve Pardus ile ilgili bir çok konuda bilgi ve ipucu sunar. Pardus projesiyle ilgili Sıkça Sorulan Sorular da bu ansiklopedide yer almaktadır.

Forum: Teknik yardım konusunda forum tercih ediyorsanız, Pardus'a katkı veren gönüllüler tarafından yürütülen, resmi olmayan Pardus forumu için <http://www.pardus-linux.org/forum/> adresinden faydalanabilirsiniz.

Sohbet (IRC): Pardus katkıcı ve kullanıcıları ile yardımlaşmak ve bilgi alışverişinde bulunmak için bir diğer yol da irc.freenode.net sunucusunda bulunan resmi olmayan #pardus sohbet kanalını ziyaret etmektir.

mesinin ardından sıra sisteme normal kullanıcıları ekleme aşamasına gelir. Kullanıcı adlarında uluslararası standartların bir gerekliliği sonucu Türkçe karakter kullanılmaz. Gerçek isim için böyle bir sınırlama yok.

Kullanıcıların belirlenmesinin ardından son aşama olan sistem önyükleyicisine geçilir. Sistem yükleyicileri hakkında fikri olmayan kullanıcılara Pardus'un bir sistem yükleyicisi kurmasına onay vermeleri ısrarla önerilir. Bu sayede YALI gerekli düzenlemeleri kullanıcı adına tamamlayarak bilgisayar açılırken hangi işletim sisteminin tercih edildiğini sorar.

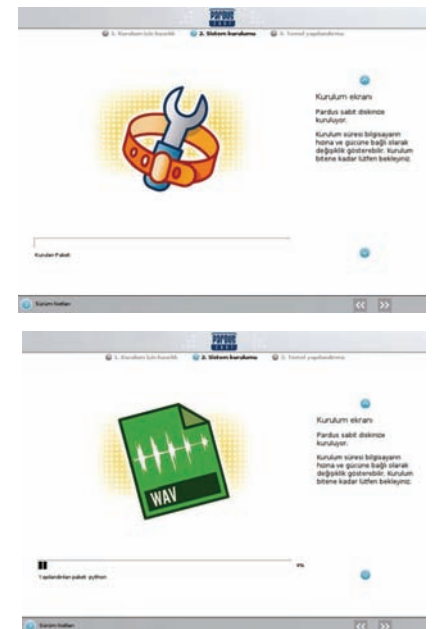
Eğer buraya, beklendiği gibi, bir sorun yaşanmadysa, bilgisayar açıldığında kullanıcı adı ve parola soran bir giriş ekranı ile karşılaşılır.

Eğer bir sorun olursa <http://www.pardus.org.tr/yardim> adresine başvurabilirsiniz.

Pardus'u İlk Kez Çalıştırırken... Kaptan Masaüstü

Pardus ilk kez çalıştırıldığında, kullanıcıya özel ayarlara yardım etmek için Kaptan Masaüstü çalışır. Kaptan, temel bilgilerle ilgili bazı sorular sorar. Bu soruların tamamı yanıtlandığında kişiye özel bir görünüm ve kullanım belirlenir, İnternet ve Yerel Ağ bağlantıları tamamlanır ve sistemi güncelleştirecek yenilikler olup olmadığına bakılır.

Pardus ile çevirmeli bağlantı, adsl



Yardım Alınabilecek Kaynaklar

Pardus ile ilgili herhangi bir konuda yardıma ihtiyacınız varsa lütfen hem size hem de sormak istediğiniz konuya en uygun olan yöntemi seçin:

E-posta Listesi: Pardus'un kurulum ya da kullanımıyla ilgili merak ettikleriniz için belgeler bölümünü inceleyebilir, daha fazlası için Pardus-Kullanıcıları e-posta listesine üye olabilirsiniz.

Pardus Ansiklopedisi: Pardus Ansiklopedisi çeşitli donanımların Pardus'ta kullanımının yanı sıra, programlarla ilgili

(kablo ile ya da kablosuz) gibi bağlantı türlerine göre gruplanmış bağlantı profilleri oluşturulabilir. Özellikle dizüstü bilgisayar tercih edenler böylece bir çok farklı ağ bağlantısının bilgisini defalarca girmek zorunda kalmaz. Kaptan Masaüstü, ilk profili gerçekleştirmeye yardımcı olur, daha fazla profil eklemek için ya da bu adım atlanarak kullanılmaya başlanırsa, daha sonra tüm yönetim işlemleriyle birlikte bu işlem de TASMA'dan yapılabilir.

TASMA

TASMA, Pardus'un yönetimiyle ilgili tüm işlemlerin bir araya toplandığı bir kontrol aracı. Ağ bağlantıları, program ekleyip çıkarma, görünüm ayarları, sisteme eklenecek yeni yazı tipleri, saat dilimi ya da bağladığınız yeni bir yazıcı/tarayıcı bilgileri gibi her tür işlem buradan yapılabilir.

Sürücüler

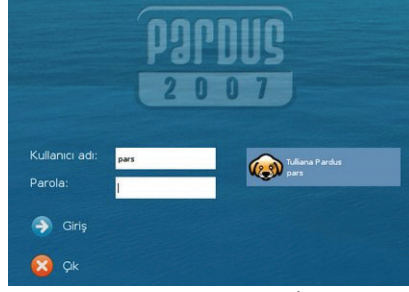
ÇOMAR, yani Pardus'un yapılandırma yöneticisi ve ona bağlı çalışan sürücüler, kurulum sırasında bilgisayardaki donanımlar için en uygun ayarları hesaplar ve kaydeder. Böylece bilgisayarın özelliklerini en iyi şekilde kullanmak için CD'ler dolusu sürücüyü yüklemeye gerek kalmaz. Pardus bu işlemi kullanıcı yerine bilgisayara yaptırır.

Aksi bir durumla karşılaşıldığında bu durum yine sürücü yükleyerek çözülebilir. Yüklenmiş sürücüyü yazan kişi/firmalar ürünlerinin kullanıcı tarafından elle kurulmasını yasal olarak zorunlu tuttuğu için bu durum gerçekleşmiş olabilir. Pardus'a uygun sürücülere İnternet deposundan erişilebilir.

Yeni Programlar, Güncellemeler... Nedir Bu Depo?

Pardus, içinde PiSi adlı bir programla gelir. PiSi, uyumlu şekilde hazırlanmış (dergi yayına hazırlandığı sırada sayıları 1300'e yaklaşan) programların sisteme kurulmasını sağlar.

Kurulum sırasında yüklenmiş olanlar dışında sistemle tamamen uyumlu hale getirilmiş yeni programlar ya da kurulu olan programların yeni sürüm-



leri çıktığında Pardus'un İnternet sunucularındaki depolara yerleştirilir. PiSi bu depolardan kullanıcıların talep ettiği programları/yenilikleri otomatik olarak indirip kurar.

Programların türlerine göre gruplanabileceği, arama yapılabilen ve her program için daha çok bilgiye ulaşmayı sağlayan linkler içeren bir arayüz TASMA'da Sistem Seçenekleri altında "Program Ekle, Güncelle veya Kaldır" ismiyle bulunur. Bu araç her çalıştırıldığında önce depoda bir yenilik olup olmadığını kontrol eder.

İnternet deposunda gelişmiş istatistik programları, 3 boyutlu modelleme araçları, onlarca oyun, sanal müzik stüdyoları gibi bir çok seçeneğin yanı sıra CD ile dağıtılmasına izin verilmeyen bazı özel sürücüler de (Nvidia ekran kartları gibi) yer alır.

Ev Dizini Nedir, Dosyalarım Nerede Duruyorlar?

Pardus altyapısında kullanılan GNU/Linux bir UNIX benzeridir ve sistem tasarımı benzer şekilde gerçekleş-

miştir. Bu altyapı basitçe tüm kullanıcıların ve sistemin birbirinden tamamen ayrı alanlarda çalışmasına dayanır. Sisteme kaydedilen her kullanıcının kendine ait bir dizini bulunur. Her kullanıcı, sistemi kullanırken yarattığı, İnternet'ten indirdiği, başka araçlardan kopyaladığı her dosyayı bu dizin altında kaydeder. Bu dizin kullanıcının Ev Dizindir.

Ev Dizini simgesine tıkladığında sekme destekli, son derece özelleştirilebilir hızlı bir dosya tarayıcısı açılır. Özellikle sağ tuş menüsü, Eylemler, Kopyala.., Taşı.. gibi gelişmiş özelliklerle kullanıcıya yepyeni olanaklar sunar.

Hiç bir kullanıcı bir diğerinin dosyalarını göremez, sistem genelinde çalışan dosyaları görse dahi değiştiremez, silemez.

Depolama Ortamı

Sistemde bulunan diğer disk bölümleri ya da dışardan takılan diskler, CD/DVD/Disketler Depolama Ortamı altında bir araya toplanırlar. İki işletim sistemi birden kurulu olan bilgisayarlarda diğer işletim sisteminin kurulu olduğu bir disk bölümündeki dosya/belgelere Depolama Ortamı altından ulaşılabilir.

Depolama Ortamına en kısa yolla dosya tarayıcısının sol kenarında en altta duran Sistem sekmesinden ulaşılabilir.

Koray Löker
Pardus Geliştiricisi

